
Tema 8. Dominio natural canario

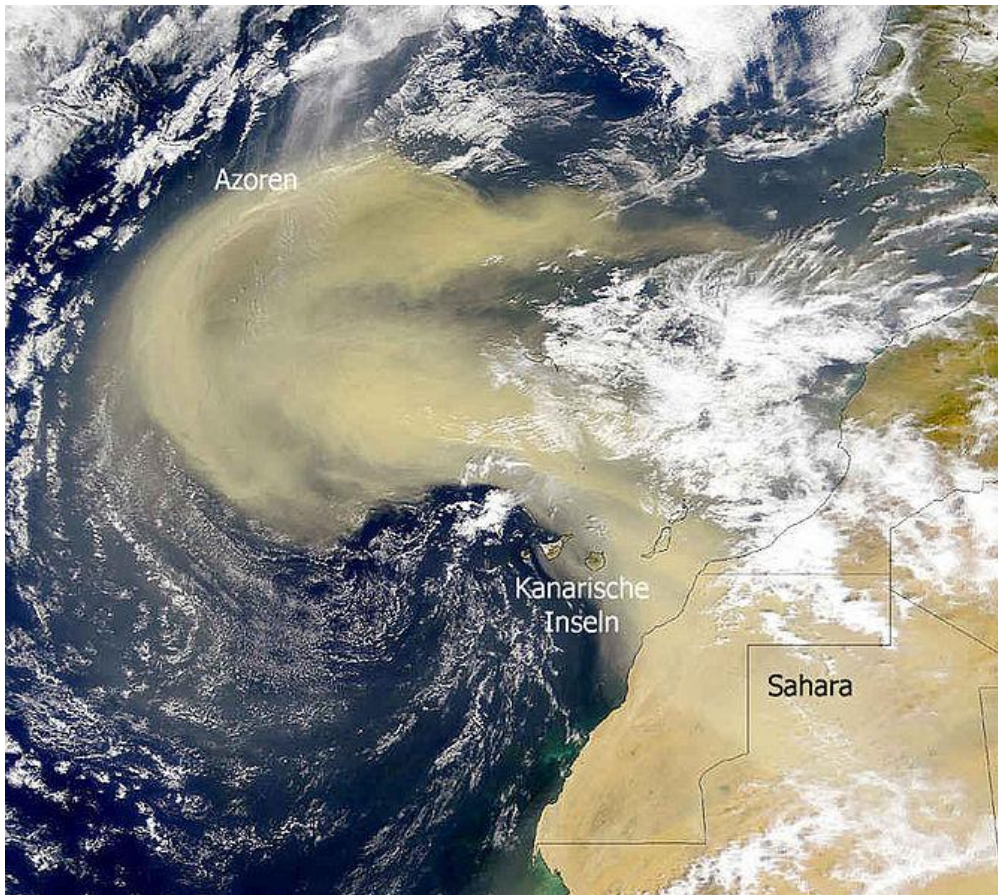


Imagen_01. Mapa de Canarias. Fuente: http://es.wikipedia.org/wiki/Canarias#Archipi.C3.A9lago_Chinijo
Bajo licencia Creative Commons

Las islas Canarias ocupan una superficie de 7.242 Km², son de origen volcánico y presentan la mayor altura de España con 3.718 m. en el Teide.

El dominio bioclimático canario se circunscribe al archipiélago canario. Canarias se localizan entre los 27º 37' y los 29º 25' LN. Es de origen volcánico, por lo que aparecen formas de relieve volcánicas y fenómenos volcánicos como fumarolas, aguas termales, cráteres, cenizas volcánicas, roques o conos activos como el Teneguia en la isla de La Palma.

8.1. Elementos del clima



Imagen_02. Tormenta de arena sobre Canarias: Fuente: <http://es.wikipedia.org/wiki/Canarias#Clima>
Bajo licencia Creative Commons

En el medio canario domina el clima oceánico subtropical y es una zona de transición entre dos dominios climáticos, el de la zona templada o zona de circulación del Oeste que genera los vientos alisios y el de la zona subtropical.

Situadas en el dominio tropical (entre los 27° 37' y los 29° 25' LN) predomina en todas ellas un clima cálido con temperaturas medias invernales de 18 a 20° C y veraniegas de 23 a 24° C, por lo que su oscilación térmica es muy escasa de 4 a 6° C. Los cambios de temperatura no son muy drásticos en las islas, ya que el agua es un gran regulador térmico, por ello la temperatura media ronda los 22° C.

Las mayores diferencias se dan en cuanto a las precipitaciones. Son escasas y oscilan entre los 120 mm de Lanzarote y los 350 de La Palma, pero estas cifras esconden realidades bien diferenciadas, así en alturas superiores a los 600 m. en las

islas mayores y en las más altas, como La Palma, Tenerife o Gran Canaria, se alcanzan valores superiores a los 1.000 mm. de precipitación debido a la influencia de los vientos alisios, que al verse obligados a ascender por las laderas montañosas se enfrían, condensan y precipitan. Estas lluvias orográficas propiciarán la existencia de magníficos bosques de laurisilva.

Los vientos Alisios están generados por el anticiclón de las Azores y soplan de componente Noreste y Norte-Noreste, con una velocidad media de 20 Km/h, pudiendo alcanzar velocidades de hasta 60-70 Km/h en algunas ocasiones. Los Alisios soplan con mayor frecuencia e intensidad en el verano de mediados de abril a septiembre.

Un fenómeno de gran importancia son las tormentas arena o calimas que proceden de África. Desgraciadamente provocan daños irreparables en las cosechas.



autoevaluación

Por su situación latitudinal, entre los 27° 37' y los 29° 25' latitud Norte, el clima de las islas canarias se caracteriza por tener una elevada oscilación térmica anual.

Verdadero Falso

Su situación latitudinal permite que los rayos solares incidan durante todo el año casi perpendicularmente, por lo que su oscilación térmica es muy escasa de 4 a 6° C, por eso se les llama las islas de la "eterna primavera".

8.2. La vegetación



Imagen_03. Bosque de Laurisilva. La Gomera. Fuente:<http://es.wikipedia.org/wiki/Canarias#Flora>
Bajo licencia Creative Commons

En el uso del suelo podemos distinguir entre un uso natural, ocupado por las especies vegetales no manipuladas por el hombre y un uso antrópico. La vegetación natural en Canarias aparece escalonada en altura, así en el piso basal encontramos vegetación xerófila como el cardonal y la tabaiba o los tomillos. El piso montano está ocupado por un estrato arbóreo formado por palmeras, dragos o sabinas, que se adaptan a las altas temperaturas y a la sequia estival y, por último, en alturas superiores a los 1.000 m aparece en las vertientes de umbría la laurisilva, compuesta, entre otras especies, por laureles, hayas, tejos y brezos, es muy rica y densa. Bajo el bosque se desarrollan los helechos. La vertiente de solana está dominada por las coníferas que se adaptan a las bajas temperaturas y soportan una menor humedad.

Sin duda merece la pena que conozcas el efecto que sobre las islas de Tenerife, La Palma, El Hierro, La Gomera y Gran Canaria tiene el conocido "Mar de nubes". El

mar de nubes es un fenómeno natural provocado por los vientos alisios, templados y muy húmedos que empujan suavemente las nubes contra las cumbres y condensan la humedad en la vertiente norte de las islas más elevadas, entre los 600 y los 1.800 metros de altitud. Por encima de esta altura, los vientos de altura, más secos y cálidos, impiden el ascenso de las nubes, así las cumbres libres de nubes permiten una magnífica visión del cielo, por eso en el Roque de los Muchachos y a 2.400m. de altura se ha instalado un complejo de telescopios de diversos países e instituciones para el estudio del firmamento.

El bosque típico que se desarrolla bajo el mar de nubes es la laurisilva. Aparece en las vertientes de umbría y está compuesta, entre otras especies, por laureles, hayas, tejos y brezos, es muy rica y densa. Bajo el bosque se desarrollan los helechos.

El haya es el árbol más representativo de la laurisilva. Es un árbol caducifolio que se da en masas monoespecíficas. Tolera mal el calor y muy bien el frío y exige una gran humedad por lo que es un árbol de montaña que suele desarrollarse en las vertientes de umbría. Se adapta a suelos calizos y silíceos. Su madera, dureza y de buena calidad, se emplea para elaborar muebles y utensilios.



autoevaluación

¿Cuál es la vegetación dominante en las vertientes de umbría a más de 900 m de altura? y ¿por qué se da ese tipo de formación vegetal?

A más de 900 m. de altura las vertientes de umbría o norte se ven afectadas por el "mar de nubes", o masas de aire húmedo y fresco, los Alisios, procedentes del océano que quedan pegadas a las montañas. El mar de nubes provoca precipitaciones, y con ello abundante humedad, y descensos de temperatura, favoreciendo el desarrollo del bosque de laurisilva que está compuesto principalmente por hayas, laureles y tejos, entre otras formaciones arbóreas.

8.3. Las aguas

Excepto en las islas de Tenerife y La Palma no existen cursos de agua permanentes. En la isla de La Palma cabe destacar el barranco de las Angustias que nace en la Caldera de Taburiente.

La mayoría de las aguas proceden de plantas desalinizadoras y de acuíferos subterráneos. La falta de agua ha favorecido una rigurosa reglamentación en cuanto a su uso agrícola. Los agricultores deben respetar escrupulosamente sus turnos de riego.



autoevaluación

Como comprenderás debido a la escasez de contenidos es muy difícil poder evaluarte, pero queremos ponerte a prueba.

¿De dónde procede el agua de los acuíferos existentes en las islas Canarias?

1. De la lluvia y las filtraciones del agua del océano
2. De la lluvia y el mar de nubes
3. De la lluvia y la humedad aportada por los bosques.

Los principales aportes de agua a los acuíferos proceden, sin duda alguna, de las precipitaciones. El segundo aporte de aguas, especialmente en las islas de Tenerife, Gran Canaria, La Palma, Hierro y Gomera, es el mar de nubes. ¿Cómo actúa el mar de nubes?. Los vientos alisios llegan a las islas cargados de humedad, empiezan a ascender por las laderas de las montañas y comienzan a condensarse y convertirse en nubes. Convertidos en nubes actúan de dos formas distintas:

1. Si la nube no alcanza el punto de saturación no llueve, pero provoca una gran humedad en el ambiente hasta convertirse en gotas de agua sobre las hojas o el suelo. Los árboles y el suelo las absorben y por largos y lentos procesos las depositan en las capas freáticas.
2. Si llueve el agua se filtra en el suelo y, con el tiempo y los mismos lentos y largos procesos que en el caso anterior, se depositará en los acuíferos.

8.4. Usos del suelo

Los usos agrarios están en decadencia, cada día es menor la población dedicada al sector primario y menor la superficie agraria, pero mayor la producción. Ello se debe a la utilización de nuevas técnicas de cultivo, mejor aprovechamiento del agua, mayor empleo de maquinaria especializada y un consumo ascendente de abonos y de productos fitosanitarios como los pesticidas e insecticidas. La PAC, con sus directrices, está marcando los tiempos de la evolución de la agricultura en Canarias.



Imagen_04. Viñedos en Lanzarote. Fuente: <http://es.wikipedia.org/wiki/Canarias#Econom.C3.ADa>
Bajo licencia Creative Commons

En la actualidad el peso de la agricultura es escaso, y cubre el 20% de las necesidades. Sólo está cultivado el 10% de la superficie. Los cultivos tradicionales de secano se han convertido, en la práctica, una agricultura a tiempo parcial, con ingresos para los agricultores en otros sectores. El cereal prácticamente ha desaparecido, siendo sustituido por los cultivos de vid, patatas, frutas y hortalizas. Estos cultivos se encuentran en las zonas medias y altas de Tenerife, Gran Canaria y La Palma.

Tradicionalmente había un policultivo seco de autosubsistencia: patatas (papas), cereales, vid (que, como puedes observar en la fotografía adjunta, requiere un

gran esfuerzo, individualizando cada cepa para alcanzar un rendimiento óptimo), frutas, legumbres, hortalizas, etc, pero hoy en día los cultivos rentables están dirigidos al mercado internacional y ninguno de estos productos son importantes. El cultivo de invernadero o bajo plástico está en plena expansión por las muchas ventajas que supone, especialmente el aumento de productividad. Los cultivos más importantes son los de regadío: plátano, tomate, flores y otros cultivos de huerta, que están destinados básicamente a la exportación. (El plátano representa el 28,42 % de los cultivos que hay en Canarias; le sigue el tomate de exportación que supone el 16,68 %, las plantas ornamentales y esquejes el 6,91 %; las patatas (papas) el 5,36 %; otras hortalizas el 4,71 %; entre otros.)

La superficie agraria está en retroceso, en 2007 descendió un 1% de 2006 a 2007 se ha pasado en las Islas de contar con 51.866,7 hectáreas a 51.601,8 hectáreas. El cultivo de tomate de exportación es el que más hectáreas perdió durante el año 2007, pasando de 2.091 hectáreas cultivadas en 2006 a 1.855.

Sin duda los usos del suelo más representativo son el urbano y el dedicado a ocio y turismo. Las islas Canarias son una de los principales puntos turísticos del mundo. Por su clima y por su naturaleza atraen turismo durante todo el año, convirtiéndose en la principal entrada de divisas para las islas. Afortunadamente no se trata de un turismo estacional, ya que se desarrolla durante todo el año, si bien las estaciones con mayor índice de turistas son el otoño y especialmente el invierno, cuando las temperaturas en España y Europa, los principales consumidores, comienzan a descender o son muy bajas.

A pesar de ser el motor de la economía de las islas, la industria turística canaria está sufriendo la peor crisis de los 12 últimos años. Un informe del Consejo Económico y Social de Canarias (CES) refleja un claro descenso de este sector, al tiempo que prevé que es posible que a lo largo de 2010 se produzca una moderación respecto a las tasas observadas a lo largo de 2009 porque todavía no se vislumbran signos notorios de recuperación. En comparación con 2008 los ocho primeros meses de 2009 han sufrido un descenso de 907.337 turistas extranjeros, lo que supone la llegada de un 14,5% menos.



Hoy, como estamos en un mundo globalizado, todo el mundo se está resintiendo con la "crisis económica", y Canarias no es menos. Su principal fuente de ingresos también se

está viendo afectada. Si lees con atención la información de la siguiente página Web podrás sacar tus propias conclusiones



autoevaluación

En las islas Canarias la producción agraria, si exceptuamos las plantaciones de plátanos y algún cultivo tropical, ha sido escasa y tradicionalmente destinada al autoconsumo. Sin embargo, en los últimos años con la introducción de nuevas técnicas, especialmente de regadío han mejorado y diversificado su producción.

¿Qué cultivos se han convertido en los más importantes para la economía canaria?

Los cultivos más importantes son los de regadío: plátano, tomate, flores y otros cultivos de huerta, que están destinados básicamente a la exportación. (El plátano representa el 28,42 % de los cultivos que hay en Canarias; le sigue el tomate de exportación que supone el 16,68 %, las plantas ornamentales y esquejes el 6,91 %; las patatas (papas) el 5,36 %; otras hortalizas el 4,71 %; entre otros.)

TAREA 8

Como en el tema 1 vas a realizar una tarea o pequeño trabajo de investigación. Ya sabes que puedes ampliar con respecto a los contenidos, con ello acabarás teniendo una visión y unos conocimientos más amplios sobre el tema tratado.

No dudes en consultar Internet y cuanta bibliografía creas oportuna.



ISLA DEL HIERRO (CANARIAS)

1. En imagen se observa con gran claridad el fenómeno "mar de nubes". ¿Cómo se forma y qué consecuencias tiene en las islas montañosas?. ¿Qué características presenta el bosque típico en el área del "mar de nubes"?
2. Indica cuáles son las características climáticas del medio canario.
3. La importancia del turismo en la economía de las islas Canarias.