



## Ámbito Social.

Módulo Tres. Bloque 9. Tema 10

# El arte del Siglo XIX

---

## Bloque 9. Tema 10

# El arte del Siglo XIX

### ÍNDICE

1. Introducción al arte del siglo XIX
2. Arquitectura
  - 2.1. Romanticismo
  - 2.2. Nuevos materiales
  - 2.3. Modernismo
3. Escultura
4. Pintura
  - 4.1. Romanticismo
  - 4.2. Realismo
  - 4.3. Impresionismo
  - 4.4. Postimpresionismo
5. La música en el siglo XIX



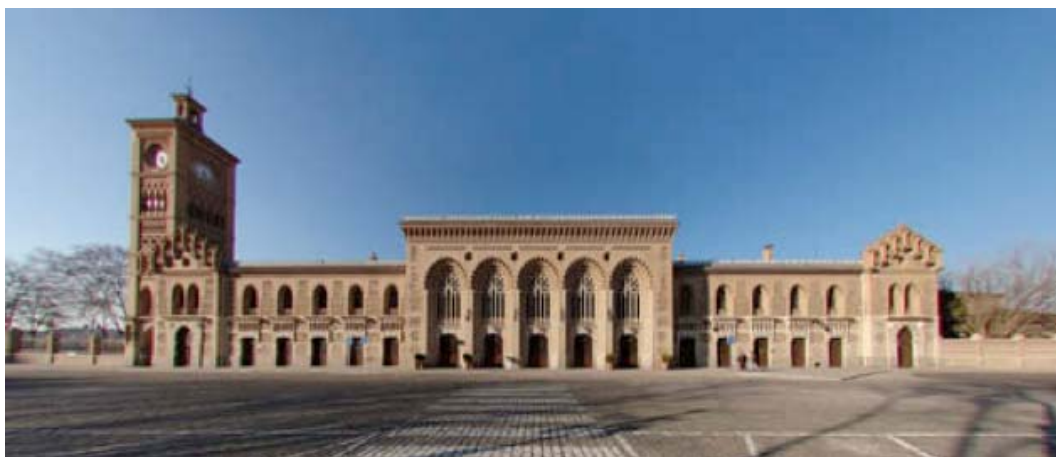
## 1. Introducción al arte del siglo XIX

El s. XIX es un siglo de transición al arte moderno en el que se suceden las tendencias con mucha mayor rapidez que en siglos anteriores: Romanticismo, Realismo, Impresionismo y Modernismo, al menos, se alternarán en el protagonismo artístico del siglo. París pasa a ser la capital universal del Arte y este se abre a todo el pueblo, no sólo a una minoría culta como ocurría anteriormente.

## 2. Arquitectura

### 2.1. Romanticismo

Supone una reacción frente a la frialdad neoclásica que tiene su apogeo hacia 1830. Esta corriente destaca la libertad y el sentimiento en el arte. Gusta de lo medieval y surgen los estilos "neo": neogótico, neorrománico, neomudéjar, etc... que pervivirán hasta el cambio de siglo, junto con la corriente eclecticista. Una obra a destacar es el *Parlamento de Inglaterra*.



En España gozó de especial relevancia el neomudéjar, como en la estación de Toledo, de Narciso Clavería, iniciada en 1917.

Fuente: [www.descubrelaaltavelocidad.com/](http://www.descubrelaaltavelocidad.com/)

## 2.2. Nuevos materiales

Estos nuevos materiales se incorporan a la Arquitectura gracias a los avances de la Revolución Industrial: son el hierro, el cemento y el vidrio. Las nuevas posibilidades técnicas y las nuevas necesidades sociales hacen que aparezcan nuevos edificios como estaciones de ferrocarril, puentes, etc. Aparece también una nueva figura: la del ingeniero, dando paso a la arquitectura funcional. Como obras, destaca entre todas la *Torre Eiffel*. En Chicago surge la llamada Escuela de Chicago, que realiza una nueva ordenación urbana creando los rascacielos.



Palacio de Cristal, en el Retiro (Madrid), iniciado en 1887 por Ricardo Velázquez.

Fuente: [http://es.wikipedia.org/wiki/Palacio\\_de\\_Cristal\\_del\\_Retiro](http://es.wikipedia.org/wiki/Palacio_de_Cristal_del_Retiro)

## 2.3. Modernismo

También llamado *Art Nouveau* o *Modern Style*, convive con las otras tendencias a partir de finales de siglo y durante las dos primeras décadas del siguiente. Es un estilo muy decorativo y con mucho libertad formal en el que destacan arquitectos como *Gaudí* y *Horta*.



El modernismo también caló en nuestras tierras, como la iglesia de San Francisco, de Caudete (Albacete).

Fuente: <http://www.turismocastillalamancha.com/>

### 3. Escultura

La escultura romántica se dedica a exaltar valores nacionales y tradicionales como la obra de Rudé *La Marsellesa*. Hay también escultura realista aunque de menor relevancia. Entre las tendencias impresionista y naturalista, encontramos la principal figura del siglo: *Rodin*. Sus obras se caracterizan por un tosco acabado, el buscar la multiplicidad de puntos de vista y los efectos de luz. En España destaca en la última tendencia, *Benlliure*.



Mariano Benlliure dejó en Hellín (Albacete) su impresionante Cristo Yacente.

Fuente: <http://www.la-magdalena.com/Cofrad.htm>

## 4. Pintura

Es el arte más desarrollado de todo el siglo, con una importancia cada vez mayor.

### 4.1. Romanticismo

Esta corriente se fija mucho en el individuo y sus gestas heroicas, así como en su lucha por la libertad. Como autores fundamentales tenemos a Géricault, en el que destacan su agitación y dramatismo, como en *La balsa de La Medusa*; Delacroix se caracteriza por la luminosidad y la violencia de sus cuadros. Así se ve, entre otros, en *La muerte de Sardanápalo*. También incidirán mucho en el impresionismo los ingleses *Turner* y *Constable*, situados a caballo entre los siglos XVII y XVIII, con sus paisajes brumosos y melancólicos.



*Autorretrato de Delacroix, pintado hacia 1837.*

Fuente: [http://commons.wikimedia.org/wiki/Image:Eugene\\_delacroix.jpg](http://commons.wikimedia.org/wiki/Image:Eugene_delacroix.jpg)

En España, los temas más cultivados por la corriente romántica son principalmente el paisaje y el retrato, así como la pintura de género; destacan *Alenza*, *Esquivel*, *Madrazo* y *Bécquer*.

## 4.2. Realismo

Esta corriente se da, aproximadamente, entre 1848 y 1870. Eligen temas contemporáneos y abandonan los medievales, antiguos u orientales. Pretenden pintar la realidad en su entorno natural (de ahí su nombre: realismo o naturalismo). En este afán, no desdeñan los aspectos menos agradables de la sociedad ni las clases más desfavorecidas. *Corot* es un gran paisajista que se enfrenta directamente al objeto y marca la evolución del paisaje clásico al realista; será uno de los antecedentes del impresionismo junto con los pintores de la *Escuela de Barbizon* que pintan paisajes y los efectos de la luz en ellos, pero con tonos más oscuros que los impresionistas. *Courbet* pintó temas de la vida cotidiana tratados con gran sencillez, por lo que fue muy rechazado por la crítica, que lo tachó de pornográfico. De afiliación socialista refleja en sus obras la situación dramática de las clases populares. *Daumier* muestra también un gran compromiso social y una cruda crítica; concede en sus obras escasa importancia al dibujo, siendo un gran acuarelista. *Millet* suele pintar escenas campesinas llenas de melancolía e idealización.



*"Bonjour, monsieur Courbet". En esta obra del propio artista podemos contemplarlo con sus útiles para pintar al aire libre*

Fuente: [http://commons.wikimedia.org/wiki/Image:Gustave\\_Courbet\\_010.jpg](http://commons.wikimedia.org/wiki/Image:Gustave_Courbet_010.jpg)

En España se da la llamada "pintura de Historia", en la que el realismo sigue utilizando temas antiguos, provenientes del romanticismo, así tenemos a *Casado del Alisal*, *Gisbert*, *Rosales* y *Fortuny*.

### 4.3. Impresionismo

A principios de los años 60 unos jóvenes pintores deciden romper con todos los convencionalismos anteriores. Su preocupación constante es el color y la luz, quieren reflejar los cambios de la luz en los objetos y la naturaleza y, para ello, pintan al aire libre. Su técnica es suelta y ligera, las pinceladas y los colores se funden no en el cuadro sino en el ojo del espectador. Tienen una nueva valoración de la luz aportando un nuevo colorido: no hay forma ni color, sólo la relación aire-luz. Igualmente la valoración del espacio es nueva, con encuadres y angulaciones insospechados hasta entonces. Los temas que tratan son desenfadados, de la sociedad burguesa de su época, junto con paisajes, bodegones, retratos, etc. Entre sus antecedentes encontramos, junto a algunos realistas, a sus admiradísimos Velázquez y Goya y fueron muy influenciados también por la estampa japonesa y la fotografía.



*Tertulia del café Guerbois*, de Manet, 1869. Fuente: <http://blogs.ya.com/elrincondegral2/>

No formaron un grupo definido aunque la amistad unió a muchos de ellos y solían exponer en el llamado Salón de los Rechazados, constituido en 1861. Sí tenían centros de reunión donde coincidían, como el Bateau-Lavoir y el café Guerbois. En 1874 tiene lugar su primera exposición colectiva en el taller del fotógrafo Nadar. Allí se expone el cuadro de Monet “Sol naciente. Impresión” que provoca el nombre despectivo de impresionistas, otorgado por el crítico Leroy. En general, todos ellos fueron despreciados como artistas al principio aunque luego les sobrevino el éxito, sobre todo a partir de 1890. Durand-Ruel será el marchante favorito del grupo y quien los dará a conocer.

*Edouard Manet* (1822-1883) será el precursor del impresionismo, un puente entre el realismo y esta nueva tendencia. De hecho, no quería colgar sus cuadros con los impresionistas. De formación tradicional pero no académica, recuerda a los grandes maestros –sobre todo españoles- pero con una nueva visión, alejada de prejuicios. Se caracteriza por una violenta oposición de tonos y grandes manchas de color. Su pincelada es suelta y sus obras resultan un tanto abocetadas. Expuso su “Déjeuner sur l’herbe” en el Salón de los Rechazados de 1863, causando un enorme escándalo.

*Claude Monet* (1840-1926) es muy poético y muestra una gran sensibilidad. Gusta de temas acuáticos, llenos de reflejos, por lo que, en Argenteuil dispondrá de un barco taller. Para sistematizar sus hallazgos realiza series enteras, como la de la Catedral de Rouen y, al final de su vida, las Ninfas.

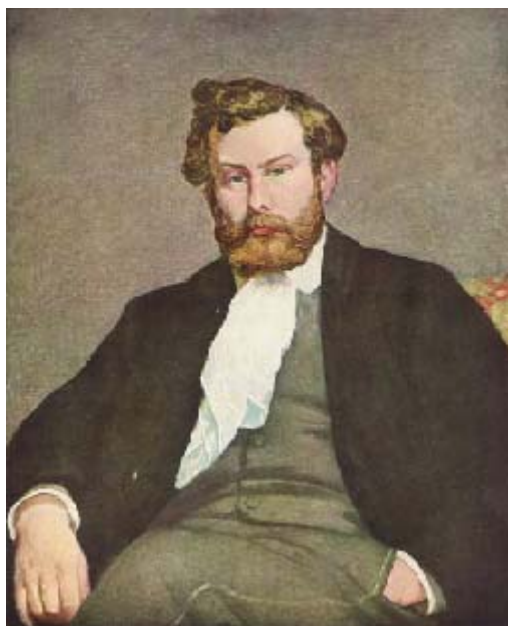


*Monet en su taller flotante en el Sena, pintado por Manet.*

Fuente: [http://es.wikipedia.org/wiki/%C3%89douard\\_Manet](http://es.wikipedia.org/wiki/%C3%89douard_Manet)

*Edgar Degas* (1834-1917) tiene una formación académica que se aprecia en su pasión por el dibujo. Pinta escenas ciudadanas, con luz artificial y reflejos de interior con una peculiar concepción del espacio que se ve en los movimientos y los encuadres. Le interesa mucho la figura humana, sobre todo la femenina y, dentro de ella, las bailarinas.

*Auguste Renoir* (1841-1919) practica una mezcla entre tradición (es muy visible la influencia de Tiziano y Rubens) y modernidad revolucionaria. Gusta mucho de tonalidades fuertes, rojas y amarillas, para captar las vibraciones de la luz, sobre todo la natural, que refleja magníficamente incidiendo sobre los cuerpos femeninos. Sus cuadros presentan auténticas llamaradas de color.



*Renoir retratado por Sisley hacia 1868.*

Fuente: [http://commons.wikimedia.org/wiki/Image:Pierre-Auguste\\_Renoir\\_110.jpg](http://commons.wikimedia.org/wiki/Image:Pierre-Auguste_Renoir_110.jpg)

*Camille Pissarro* (1830-1903) es el más viejo del grupo, actuando como cohesionador del mismo, y el más cercano a Manet. Capta muy bien la incidencia de la luz en los objetos y evolucionará después hacia el puntillismo.

*Alfred Sisley* (1839-1906) es un impresionista puro, el más cercano a Monet, aunque sin el fulgor de este. Muestra una enorme sensibilidad en sus obras, sobre todo en temas acuáticos, que capta como nadie. Sus cuadros son muy luminosos y en tonos claros.

En España el impresionismo es más tardío, entrando ya en el s. XX. Encontramos, por ejemplo, a *Beruete*, *Regoyos* y *Sorolla*.

## 4.4. Postimpresionismo



*Daumier satiriza a los burgueses escandalizados ante las Venus en el Salón oficial de 1864*

Fuente: [http://es.wikipedia.org/wiki/Sal%C3%B3n\\_de\\_Par%C3%ADs](http://es.wikipedia.org/wiki/Sal%C3%B3n_de_Par%C3%ADs)

Estos pintores avanzan mucho más en la libertad pictórica que había iniciado el impresionismo y darán paso a nuevas tendencias y vanguardias artísticas, ya en el siglo XX.

*Paul Cézanne* (1839-1906) busca reducir la realidad a formas geométricas simples. Pinta series, de amigos o de paisajes (como la del Mont Sainte-Victoire) en las que simplifica la realidad cristalizando lo que ve. No fue reconocido en vida, aunque será precursor de las tendencias nabis, fauve y cubista.

*Henri de Toulouse-Lautrec* (1864-1901) tuvo una biografía atormentada. No le interesó ni el paisaje ni el aire libre, pintando, sobre todo, escenas de interior en rápidos apuntes usando lápices de colores con trazos rotos y nerviosos. Fue un gran cartelista, contribuyendo así a la popularización del arte.



Cartel de la película "Moulin Rouge" (1952), de John Houston, que recreaba el ambiente del mítico local parisino y la vida de Toulouse-Lautrec, encarnado por José Ferrer.

Fuente: <http://www.shareadictos.com/foro/>



*El verdadero Toulouse-Lautrec.*

Fuente: <http://es.wikipedia.org/wiki/Toulouse-Lautrec>

*Paul Gauguin* (1848-1903) será también antecedente del fauvismo. Aporta una nueva relación entre el plano pictórico y la profundidad: sus cuadros parecen vidrieras con figuras estáticas y calmadas, sin apenas perspectiva ni modelado. Persona muy apasionada, convivió con Van Gogh en Arlés y su relación fue tormentosa. Después se marchó a Haití y seguirá pintando con colores planos y arbitrarios, simbólicos y con encuadres raros en cuadros donde la luz ha perdido ya importancia.

*Vincent van Gogh* (1853-1890) fue también muy apasionado e intimista. Al principio quiso ser religioso, pero abandonó la vocación atormentado por una débil salud mental que le llevará hasta el suicidio. Le entusiasmó la luz provenzal (residió bastante tiempo en Arlés) y sus cuadros van siendo cada vez más depresivos, con pinceladas sinuosas y llenas de materia, pastosos, alucinantes y convulsionados. Precursor del expresionismo, no vendió un solo cuadro en vida, siendo ahora uno de los pintores más cotizados y mundialmente conocidos.

La fase final del postimpresionismo la constituirá el puntillismo, cultivado, por ejemplo, por *Seurat* y *Signac*.

### Para disfrutar con el arte...

En numerosas enciclopedias e Historias del Arte puedes contemplar la obra de los artistas que hemos visto. También en la red tienes algunas páginas sobre arte que te ofrecen reproducciones de sus obras. Si no encuentras alguno en las presentaciones que te hemos ofrecido o quieres, simplemente, disfrutar viendo sus pinturas, edificios o esculturas, puedes acceder a estas páginas:

<http://www.wga.hu/index1.html>

Esta página ofrece magníficas reproducciones de pintores y escultores desde el Renacimiento hasta el romanticismo.

<http://pintura.aut.org/>

Esta otra abarca todos los periodos artísticos y cuenta con más de 120000 obras pictóricas reproducidas.

<http://www.greatbuildings.com/gbc.html>

Esta, obviamente, se dedica a la arquitectura de todos los tiempos y países.

## 5. La música en el siglo XIX



Manuscrito original de Beethoven de la Sonata para piano Op. 106, Hammerklavier.

Fuente: <http://es.wikipedia.org/wiki/Beethoven>

El siglo XIX, musicalmente hablando, comienza por el romanticismo, que tendrá en música una importancia capital pues, al propugnar la expresión de sentimientos e ideas soñadoras e inconcretas, encuentra en la música la expresión artística más adecuada debido a su intangibilidad y abstracción. En este sentido Ludwig van Beethoven es considerado el último compositor clásico y el primer romántico, aunque la magnitud de su figura excede a cualquier clasificación, como ocurre con Goya. Beethoven abre el paso al núcleo romántico por excelencia, formado por Weber, Schubert, Schumann, Chopin, Liszt y Wagner. Este será el centro del romanticismo aunque destacan, además, en Francia Berlioz y en Italia Paganini. Este movimiento encuentra en el piano, una vez perfeccionado técnicamente, su instrumento ideal, para el que revoluciona su escritura. Ahora vive este instrumento su edad de oro y su mayor virtuosismo. Otra forma muy querida de los románticos será el *lied*.



*F. Chopin según un dibujo de Delacroix.*

Fuente: [http://commons.wikimedia.org/wiki/Image:Delacroix\\_chopin.jpg](http://commons.wikimedia.org/wiki/Image:Delacroix_chopin.jpg)

Característico de este siglo es la terminación de la figura del compositor al servicio de nobleza o iglesia: ahora pasará a ser un artista libre que admite el mecenazgo pero no la servidumbre. El compositor no aplicará, pues, las reglas preestablecidas de la manera más correcta posible sino que expresará un mundo propio de ideas y sentimientos. En este siglo la sinfonía llegará a su más alta expresión y se desarrollarán otras formas derivadas de la sonata, como el cuarteto, la propia sonata y el concierto.

Como derivación natural del romanticismo y muy vinculado a los hechos históricos de la época, surgirá el nacionalismo. En cada país se recuperan formas tradicionales

que aportan gran variedad al movimiento. En Rusia destacan Glinka y “el grupo de los cinco”, es decir, Mussorgsky, Cui, Balakirev, Borodin y Rimsky-Korsakov. Otro compositor, Tchaikovsky, se aleja algo de esta tendencia. En lo que será Checoslovaquia encontramos a Smetana, Dvorak y Janacek; en Hungría, a Bela Bartok y Zoltan Kodaly; en Noruega a Grieg y en Finlandia a Sibelius; en España, finalmente, destacan Albéniz y Granados. Muchos de estos compositores mantienen el nacionalismo hasta bien entrado el siglo XX.



*Isaac Albéniz al piano, hacia 1901.*

Fuente: [http://es.wikipedia.org/wiki/Isaac\\_Albeniz](http://es.wikipedia.org/wiki/Isaac_Albeniz)

Hacia el final de siglo la ópera, que ha abandonado su sentimiento patético anterior por un nuevo dramatismo, conoce también su edad dorada. En Italia es un auténtico fenómeno nacional y popular, desde Rossini, que inicia la ópera romántica, hasta Bellini y Donizetti; aunque el gran dominador del siglo operístico italiano es Giuseppe Verdi, auténtico símbolo nacionalista. Sólo Pucini puede equipararse, en reconocimiento, al anterior. El otro gran núcleo operístico es Alemania, con Wagner, que da, en contra de los italianos, gran importancia a la orquesta en sus obras, enriqueciendo la armonía y usando profusamente la técnica del *leit-motiv*. Wagner buscará con sus óperas una obra de arte total y holística, unitaria.



*Affiche de la primera representación de La Traviata, de Verdi, en el Teatro La Fenice, de Venecia, el 6 de marzo de 1853 y una imagen del teatro de Bayreuth hacia 1870, especialmente concebido para las óperas de Wagner.*

Fuente: <http://es.wikipedia.org/>

Finalmente, el impresionismo musical francés, relacionado con el resto de tendencias artísticas del fin de siglo, incide más en lo sensorial de la música antes que en las reglas, y abre el camino hacia las vanguardias del siglo XX. En este movimiento destacan Debussy y Ravel.