

Ámbito Social. Módulo Dos. Bloque 6

Tareas y exámenes

ÍNDICE

1. Autoevaluaciones

1.1. Autoevaluación del Tema 6

1.2. Autoevaluación del Tema 7

2. Tareas

2.1. Tareas del Tema 6

TAREA 1

TAREA 2

2.2. Tareas del Tema 7

TAREA 1

TAREA 2

1. Autoevaluaciones

1.1. Autoevaluación del Tema 6

1) ¿Podrías indicar que afirmaciones de las incluidas a continuación son verdaderas o falsas?

- a) Los descubrimientos geográficos fueron posibles por el aumento demográfico que experimentó Europa durante el siglo XVI. ()
- b) Los descubrimientos geográficos no produjeron la reactivación de la industria y el comercio ()
- c) Los europeos buscaban con los descubrimientos geográficos encontrar minas de oro y controlar las rutas de las especias ().
- d) Los descubrimientos geográficos se hubieran efectuado aunque no se hubiese utilizado ni la brújula, ni el astrolabio, ni las cartas de navegación. Solo con la utilización de carabelas hubiesen sucedido esos descubrimiento ().

2) A continuación incluyo unas afirmaciones. Me gustaría que diferenciasen cuales fueron de esas frases contienen información sobre las consecuencias de los descubrimientos.

- a) Con los descubrimientos, tanto América como Europa, modificaron sus estructuras económicas.
- b) Con los descubrimientos se llevaron a América utensilios como el arado de vertedera y los molinos de viento.
- c) Con los descubrimientos comenzaron a llegar a Europa productos desconocidos hasta ese momento, como la patata, el maíz, tabaco, cacao o tomate.
- d) Con los descubrimientos se llevaron a América especies ganaderas como el bisonte y la cabra.
- e) Con los descubrimientos se llevaron simientes desconocidas por las culturas de América, como el trigo y la cebada.

3) Responde si las siguientes cuestiones son acertadas o erróneas:

- a) Nueva España fue un territorio situado donde ahora está Perú y fue conquistado por Hernán Cortes. ()
- b) Hernán Cortes conquistó en 1519, con la ayuda del pueblo tlaxcalteco, el territorio de los aztecas. ()
- c) Los aztecas tuvieron su capital en Tenochtitlán y su último emperador fue Antonmoztezuna ()
- d) Pizarro derroto al emperador de los aztecas en la batalla de Otumba ().

4) Son correctas o incorrectas las siguientes frases:

- a) Los portugueses bordearon el continente asiático y descubrieron una ruta más rápida atravesando por tierra el continente africano ()
- b) Los portugueses bordearon el continente africano y abrieron una ruta al continente asiático ()
- c) El portugués Bartolomé Díaz sería el conquistador portugués que doblase el cabo de Buena Esperanza. ()
- d) Antes de que Vasco de Gama llegase a la China, en 1498, Lourenzo Vásquez descubrió las islas Molucas. ()
- e) El portugués Vasco de Gama llegó a la India el año 1498. ()
- f) Pedro de Valdivia partía desde Cuzco en 1540 y se apoderó de un territorio al que se le daba el nombre de Nueva Extremadura ()
- g) El extremeño José Cortes de Araujo fundó la ciudad de Santiago. ()
- h) Los pueblos precolombinos practicaban unas religiones que denominamos ahora politeísmo religioso. ()
- i) Las creencias politeístas estaba muy definidas. Tanto es así que el dios transmitía, mediante señales en el aire y con los pájaros sus mensajes a los humanos. ()

5) Relaciona una de las explicaciones con el término que le corresponde.

- a) Los portugueses y españoles llegaron a convenir que los primeros podían conquistar todas aquellas tierras situadas hasta 370 leguas al oeste de las islas de Cabo Verde, mientras las tierras situadas a oeste (esto es, más allá) de esa línea divisoria serían conquistadas por España.
- b) Los principales impulsores de la cultura. Fundaron escuelas para enseñar el castellano, así como universidades en ciudades importantes (Santo Domingo, Lima o México).
- c) Las de Lima, Cuzco, México, Puebla y Guadalajara.
- d) Teoría cuyo principal objetivo consistía en evitar que la moneda saliera del país. Había, pues, que comprar poco y vender mucho. Por eso las importaciones debían estar gravadas con fuertes aranceles.
- e) En un puerto importante y en centro de distribución e intercambio de mercancías.

- 1) Catedrales barrocas ()
- 2) Mercantilismo ()
- 3) Tratado de Tordesillas ()
- 4) Los misioneros actuaron en Hispanoamérica como... ()
- 5) Ámsterdam se convirtió en el siglo XVII ... ()

1.2. Autoevaluación del Tema 7

1. Escoge únicamente los monarcas españoles de la casa de Austria de entre las personas que figuran a continuación:

Leopoldo I,	Luis XIII,
Felipe IV,	Felipe III,
Mariana de Austria,	Carlos II el Hechizado,
Jacobo I,	Enrique II de Borbón,
Luis XIV,	Isabel I,
Francisco I,	Carlos X,
Carlos Gustavo,	Carlos III.
Jacobo II,	Felipe II,
Carlos I,	Pedro I,
María Tudor,	Catalina de Aragón

2. Una vez escogidos los reyes, debes establecer un orden de sucesión cronológica:

3. Escribe al lado de los reyes españoles el nombre o título de sus validos.

- a.- Felipe III;
- b.- Felipe IV:
- c.- Carlos II:

4. Debes emparejar cada una de los siguientes términos, con su significado:

- a) Absolutismo:
- b) Bancarrota:
- c) Encomienda:
- d) Mita:
- f) Parlamentarismo:

- 1) Teoría política en donde el poder lo concentra el rey.
- 2) Suspensión de pagos por parte del Estado a causa de no poder hacer frente a las deudas.
- 3) Lotes de tierra que la corona española concedió a sus súbditos españoles en América.
- 4) Trabajo forzado que debían realizar los indígenas americanos en las minas de plata o en las obras públicas.
- 5) Es una idea política que reconoce como el pueblo es el depositario de la soberanía y éste la transfiere a sus representantes en el parlamento.

5. Las consecuencias de las crisis del siglo XVII fueron muy importantes. De la siguiente relación, debes escoger aquellas que resultaron más gravosas para los españoles del siglo XVII.

- a) Pérdida de población
- b) Aumentaron las mujeres estériles
- c) Los reyes fueron muy comedidos con los impuestos
- d) descendió de la productividad en el campo y en el comercio.
- f) Muchos pequeños campesinos se enriquecieron.
- e) Las guerras finalizaron ante el horror de la mortandad.

6. Indica que frases de las incluidas a continuación son verdaderas o falsas:

- a) La Guerra de los Treinta Años fue un conflicto interno del Imperio alemán al producirse un levantamiento de los húngaros contra el emperador.
- b) Una guerra de Sucesión por no tener heredero directo el rey Carlos II.
- c) Por división religiosa de Alemania como consecuencia de la Reforma
- d) Porque Lutero implicó en ella a los príncipes católicos.
- e) El absolutismo estuvo sustentado en que el poder del rey era considerado de carácter divino, al ser designado por Dios.
- f) Ese rey, según la teoría absoluta no tenía que pedir permiso ni al Parlamento para tomar sus decisiones.

7. De entre las obras indicadas a continuación, indica el nombre del artista al que corresponde y si es una escultura, una pintura o corresponde a la arquitectura.

El éxtasis de santa Teresa (_____)

Apolo servido por las ninfas (_____)

La estatua yacente de la beata Ludovica Albernoni (_____)

La tumba de cardenal Richelieu (_____)

El Baldaquino de la basílica de San Pedro (_____)

Cuadro titulado la crucifixión de san Pedro (_____)

La vocación de san Mateo (_____)

La iglesia de Orgaz (_____)

El Transparente de la catedral de Toledo (_____)

Cristos yacentes (_____)

La vieja friendo huevos (_____).

La rendición de Breda (_____)

8. La escuela de pintura flamenca y francesa estuvo representada por los siguientes pintores. Debes indicar su nombre.

a) Flamencos:

b) Franceses:

9. Indica tres escultores importantes del Barroco español

10. Debes anotar quienes fueron los pintores más famosos de cada una de las escuelas española del Barroco.

a) En Sevilla trabajaron tres grandes maestros. Se llamaron:

b) En Granada solo trabajó uno y fue:

c) En Madrid trabajaron otros tres grandes maestros, que fueron:

2. Tareas

2.1. Tareas del Tema 6

TAREA 1

Vamos a realizar una serie de ejercicios relacionados con el tema de los Descubrimientos. Como sabes, Cristóbal Colón llevó a cabo la empresa descubridora con ayuda de los Reyes Católicos. El 12 de octubre de 1492 tuvo su primer encuentro con los aborígenes del continente americano. Posteriormente otros conquistadores y exploradores llegaron a las Indias. ¿Qué tierras y rutas descubrieron? Esa pregunta es la que debes contestar, si bien para la respuesta puedes ayudarte de una enciclopedia o de Internet.

Te indico el nombre de los conquistadores y haz una breve reseña de su biografía. Son los siguientes:

- Hernán Cortés
- Vasco Núñez de Balboa
- Fernando de Magallanes
- Juan de la Cosa
- Pedro de Valdivia
- Alonso de Ojeda
- Américo Vesputio
- Juan y Sebastián Cabot
- Juan Ponce de León.

Vamos con otro tipo de tarea. Voy a poner diferentes frases y, una vez que las leas y analices, debes indicar con un comentario si tuvieron relación con los descubrimientos.

Primera pregunta. Debe considerar, entre las causas de los descubrimientos, un factor socioeconómico como el que anoto a continuación: “El aumento demográfico y la expansión que experimentó Europa a finales del siglo XV”. Explica si fue una causa o, por el contrario, no influyó en los descubrimientos.

Segunda pregunta. Vuelve a analizar el interrogante que te planteo y justifica la respuesta que vas a dar.

“Los descubrimientos fueron una causa del capitalismo inicial y de la demanda de especias de Oriente, además de intervenir el afán de lucro y el deseo de dominar los mercados y la rutas de las especias sin los intermediarios musulmanes y venecianos que hacían encarecer considerablemente el producto”.

Tercera pregunta. Los descubrimientos fueron posibles (y es lo que necesito que justifiques con tu comentario), por unos factores de tipo científico y técnico. Desde el ámbito geográfico se pusieron en boga las teorías de Ptolomeo. ¿En qué consistían esas teorías? La cartografía progresó de manera sorprendente con la construcción de portulanos, la brújula y el astrolabio, así como con el conocimiento de la dirección de los vientos tropicales y de las corrientes marinas. Toda la frase necesita de una explicación, aunque la primera que debes indicar es el significado de las palabras resaltadas en negrita. ¿Por qué crees que los vientos tropicales y las corrientes marinas posibilitaron el descubrimiento de América?

Otra pregunta añadida a la anterior. Busca información para justificar porque cuando hacemos un viaje en avión desde Europa al continente americano se tarda más tiempo que en el viaje de regreso.

Investiga un poco y escribe un pequeño informe sobre los descubrimientos portugueses durante el siglo XV.

Busca información sobre Marco Polo y los viajes que realizó a Asia. ¿Qué has encontrado sobre la ruta de la seda?

En el tema van incluidos unas ilustraciones sobre el segundo, tercero y cuarto viaje de Colón. Busca información y realiza un pequeño informe sobre Cristóbal Colón y

como se desarrollaron esos viajes, a la vez que indicas que zonas del continente americano pudo descubrir.

¿Podrías escribir una definición de las siguientes palabras sin mirar a ningún diccionario ni al glosario? Vamos a ver su resultado.

- Audiencia
- Bancarrota
- Casa de Contratación
- Consejo de Indias
- Encomienda
- Escritura jeroglífica
- Estado teocrático
- Pirámide escalonada
- Virreinato
- Viracocha y
- Revolución de los precios.

TAREA 2

- 1) Por el tratado de Tordesillas, España y Portugal suscribieron el acuerdo de repartirse el mundo. De que así fuese daba su beneplácito el papa Alejandro VI. Las dos naciones iban a ocupar los territorios de América Central y América del Sur, aunque los ingleses y franceses establecían colonias en enclaves muy concretos.

La tarea que debes efectuar es la siguiente:

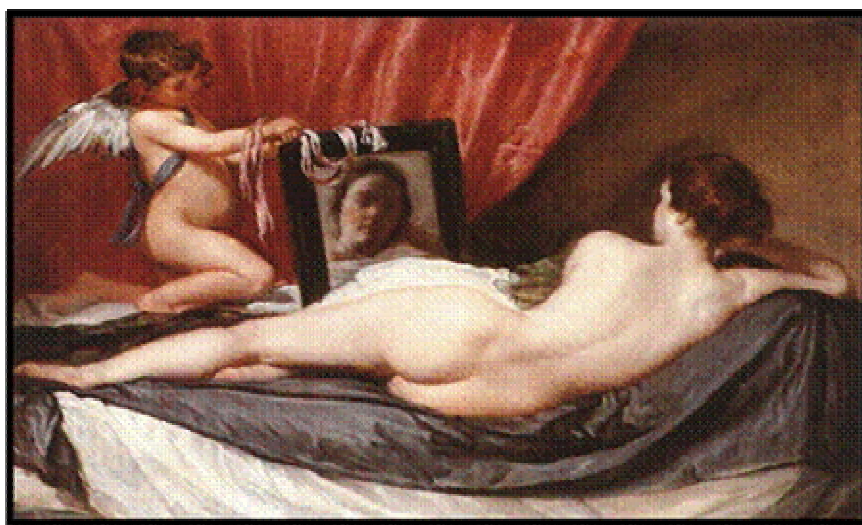
Sobre un mapa del continente americano en la actualidad (puede tomarlo desde internet) debes señalar los países que fueron colonizados por España, Francia, Inglaterra y Portugal.

- 2) En esta segunda tarea, te propongo realices un pequeño trabajo de investigación con el fin de que adquieras una competencia como es la del tratamiento de la información y competencia digital. ¿Qué debes hacer? Lo siguiente. Busca información sobre los productos que los españoles importamos y exportamos del Nuevo Mundo. Explica porqué eran básico según las clases sociales.

2.2. Tareas del Tema 7

TAREA 1

En el bloque 5 ya realizamos comentarios de alguna obra de arte. Ahora vamos a continuar realizando ejercicios similares. En las Tarea del bloque 5 te indicaba como debe efectuarse ese trabajo. Ahora me he permitido repetirlo. Debes, por tanto seguir el esquema que te incluyo. Los cuadros que te propongo son: uno de Velázquez, la Venus del espejo) y otro de Rubens, el titulado Susana y los viejos.





Responde a las siguientes preguntas:

- a) ¿Qué tipo de temática tiene cada uno de los cuadros? ¿Son mitológicos, históricos, alegóricos, religiosos, profanos...?
- b) Puedes deducir en qué técnica fueron pintados. Consideras que son pinturas al fresco, al óleo, acuarela, témpera, acrílico, pastel...
- c) Otras preguntas que debes responder. ¿Está muy perfeccionado el dibujo? ¿predominan las líneas rectas? ¿Son abundantes las líneas curvas? ¿Son muy gruesos los contornos de las figuras?
- d) Qué te parece el cromatismo que utiliza el autor de esas pinturas. Responde entonces a los interrogantes siguientes: ¿Utilizan colores cálidos? ¿Dan sensación de alegría o vitalidad? ¿Son colores fríos? ¿Qué colores abundan? ¿Cómo están distribuidas esas tonalidades?
- e) La luz es un elemento básico en una pintura, ya que combinando luz y color se obtienen variados efectos lumínicos. Fíjate en las pinturas y responde: ¿Cuántos focos de luz tienen esos cuadros? ¿Por donde penetra la luz en las escenas?
- f) ¿Tienen los cuadros profundidad? Explica lo que te parezca al respecto, sobre todo si observa que tienen perspectiva. ¿Tienen perspectiva geométrica o es una perspectiva aérea?

- g) ¿Tienen las figuras movimientos? Investiga que es el escorzo.
- h) ¿Cómo están colocadas las figuras? ¿Están en una posición simétrica? ¿Se encuentran yuxtapuestas? ¿Están encajadas o sobresalen del cuadro? Haz un breve comentario al respecto.

2. Otro ejercicio que realizarás va a consistir en efectuar un esquema o mapa conceptual sobre el arte barroco.

- a) Empezarás por la arquitectura, indicando quienes fueron sus representantes más significativos en Italia, etc.
- b) Después efectuarás esa misma operación en la pintura y la escultura.
- c) No te olvides indicar las diferencias existentes entre los mecenas en países como Flandes, Holanda, España e Italia.
- d) Por último, una vez realizado el cuadro anterior, sería interesante que abriesen un nuevo apartado y comentases la información que hayas podido recoger sobre algunos pintores españoles no mencionados en el texto. Por ejemplo, Juan Sánchez Cotán, que realizó numerosos bodegones, y Valdés Leal, que pintó una serie de cuadros bastante macabros a los cuales denominó Postrimerías. Podrías hacer una breve biografía y un comentario sobre una de sus obras.

TAREA 2

1) Vamos a realizar a continuación un trabajo de búsqueda de información.

Con ello vas a obtener una competencia, la de aprender a aprender. Deberás utilizar una fuente de información, de la cual vas a recoger datos. Esa información la vas a clasificar y analizar, aportando unas conclusiones.

¿Cuál es el tema que vamos a escoger? Está relacionado con las revueltas que se produjeron el año 1640. ¿Qué debes hacer? Explicar, siguiendo este

esquema, cuales fueron las causas de cada uno de los acontecimientos, su desarrollo y consecuencias, sobre todo en los sucesos de Portugal y Cataluña.

- 2) Otro ejercicio que vamos a realizar. Te cuento, de forma resumida, el hecho histórico.

España impuso su hegemonía en Europa durante el siglo XVI, en los reinados de Carlos I y Felipe II, a lo que se opondrá Francia al defender la idea donde primaba la paz y las relaciones ordenadas mediante un equilibrio de fuerzas. El conflicto que marca el cambio hegemónico fue una guerra y la consiguiente paz, la de los Treinta Años y la paz de Westfalia. Busca información sobre el desarrollo de esa contienda bélica, sobre la paz mencionada y sobre el acuerdo (reflejado en la ilustración adjunta y cuyo nombre debes indicar) que suscribieron años después España y Francia. En el cuadro adjunto, a modo de información, aparecen los reyes Felipe IV y Luis XIV. Detrás de ellos están Luis de Haro y Ana de Austria, española, madre del rey francés.



- 3) Tercera cuestión. Efectuarás una pequeña investigación sobre el Santo Oficio de la Inquisición, pues, como habrás observado, se menciona en el bloque anterior, en el tema de los Reyes Católicos. Hagamos un poco de historia contando sus orígenes.

Durante el Renacimiento y el Barroco, la mayor parte de la población española, practicaba la religión cristiana. El Santo Oficio de la Inquisición, organismo establecido por los Reyes Católicos a partir de 1480, intentó conseguir la conversión de los judíos y musulmanes. Sin embargo, la Inquisición ya existía en los tiempos medievales (lo podrás comprobar si has leído la novela, El nombre de la rosa. La herejía albigense, propagada desde la ciudad de Albi, en el sur de Francia, además del maniqueísmo y valdeísmo, hicieron que se estableciera un procedimiento penal específico llamado *inquisitio*.

La diferencia fundamental entre la Inquisición medieval y la Inquisición establecida por los Reyes Católicos estriba en que esos monarcas quisieron establecer un control más rígido y para ellos utilizaron al organismo recién establecido. El rey tuvo la capacidad de nombrar a los inquisidores.

Estos aspectos que te cuento requieren que los vayas completando. ¿Qué debes hacer? Una especie de informe, con la consulta de unos libros o de unas páginas Web, sobre los procedimientos que utilizó la Inquisición, más en concreto sobre las denuncias y el juicio seguido contra los supuestamente culpados por un delito. Las penas fueron de tres tipos, espirituales, corporales y financieras. El auto de fe, una escena que queda representada en el cuadro que te incluyo a continuación, fue una ceremonia solemne compuesta de misa, sermón y lectura de las sentencias.

¿Sería posible que recogieras información sobre las sanciones que impusieron a los condenados y sobre la naturaleza de los delitos?

Sobre la Inquisición hay una recopilación en las siguiente Web:

<http://www.paraprofesores.com/inquisicion/>

<http://www.almendron.com/historia/moderna/inquisicion/inquisicion.pdf>

Puedes consultar también el trabajo de Gustav Henningsen, un buen especialista en el tema, en la siguiente dirección:

<http://www.mercaba.org/DOSSIERES/bruja.htm>



Auto de fe en Madrid el año 1660. Pintura de Francisco Ricci.